

BeA-Druckluftnagler Typ Variant 806 G

- [1] Abmessungen: L = 354 H = 297 B = 93 mm;
 [2] Gewicht: 3,43 kg.
 [3] Zulässiger Luftdruck: 8 bar,
 empfohlener Betriebsdruck: 5 - 8 bar.
 [4] Luftverbrauch pro Eintreibvorgang bei 6 bar: 2,2 l
 freie Luft.
 [5] Eintreibgegenstand: BeA-Industrieklammern Typ 14,
 155 und BeA T-Nägel mit einem Durchmesser von 2,2
 mm in den Längen von 25 bis 65 mm.
 [6] A-bewerteter Einzelereignis-
 Schalleistungspegel $L_{Wa, 1s} = 94$ dB
 [7] A-bewerteter Einzelereignis-
 Emission Schalldruckpegel
 am Arbeitsplatz $L_{pA, 1s} = 86$ dB
 [8] Vibrationskennwert 3,6 m/s²

Diese Ersatzteilliste/Servicehinweise bildet mit dem
 beiliegenden Benutzer-Handbuch die
 Betriebsanleitung. Bitte vor Inbetriebnahme
 aufmerksam lesen und Sicherheitshinweise
 beachten.

Achtung:

Gerät von der Pneumatik-Druckquelle trennen,
 Klammermagazin entleeren. Die Befestigung der Kappe
 mit den 4 Zylinderschrauben 00.0075397.0 muß mit
 einem Drehschrauber erfolgen, bei dem das
 Drehmoment auf 14 Nm eingestellt ist.

Austausch des Treibers und des Kolbens

Die vier Zylinderschrauben 00.0075397.0 herausdrehen
 und die Kappe komplett abheben (Bild 1). Mit dem
 Ersatztreiber, der von unten in den Treiberkanal
 eingeführt wird, die Kolben-Treiber-Einheit nach oben
 aus dem Naglergehäuse hinausdrücken (Bild 2). Mit
 einem Dorn \varnothing 5,5 mm sorgfältig den Stift 20.1600183.0
 und die Spannhülse 00.0061693.0 hinausdrücken. Den
 Kolben dafür in die BeA-Montagevorrichtung
 20.1009104.0 einlegen (Bild 3). Defekte Teile
 austauschen. Vor dem Wiedereinsetzen Kolben-O-Ring
 einfetten mit BeA-O-Ring-Fett 00.0090042.0.

Auswechseln des Puffers und des Zylinders

Herausdrehen der vier Zylinderschrauben 00.0075397.0
 und Abheben der Kappe komplett. Danach Herausziehen
 der Ventilstange 20.8001040.4, der Zylinderabstützung
 20.8001027.1 sowie der Kolben-Treiber-Einheit. Dann
 den Nagler umdrehen und kräftig auf eine plane
 Holzplatte schlagen (Bild 4). Durch die Erschütterung
 lösen sich Zylinder und Puffer und lassen sich leicht dem
 Gehäuse entnehmen. Defekte Teile ersetzen und leicht
 gefettet (BeA-O-Ring-Fett 00.0090042.0) einsetzen.

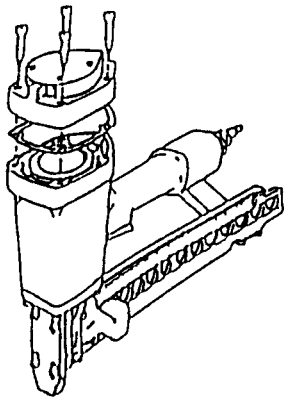
Austausch von Rollfeder und Schubkasten

Lösen der Innensechskantschrauben 00.0075364.0 und
 00.0075391.0 sowie der Senkschraube 00.0078945.0.
 Hiernach die Sicherungsscheibe 00.0062006.0 entfernen
 und die Schubkastenarretierung 20.8000154.0 seitlich
 hinausdrücken. Den Schubkasten 20.8060350.2 nach
 hinten herausziehen und ersetzen. Zur Demontage der
 Rollfeder 00.0088511.0, die jetzt frei zugänglich in der
 Abdeckschiene 20.8060330.2 liegt, muß die
 Sicherungsmutter 00.0062921.0 gelöst werden (Bild 5).

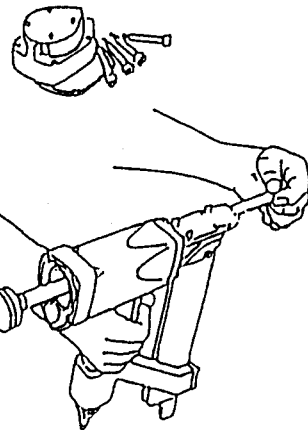
Auswechseln der Ventil-O-Ringe

Herausdrehen der vier Zylinderschrauben 00.0075397.0
 und Abheben der Kappe komplett. Auf der Unterseite
 der Kappe den Sprengring 20.8001011.0 mittels eines
 kleinen Schraubendrehers entfernen. Dann das
 Hauptventil 14405578 herausnehmen, defekte O-Ringe
 ersetzen und leicht gefettet wieder einsetzen (BeA
 O-Ring-Fett 00.0090042.0) (Bild 6).

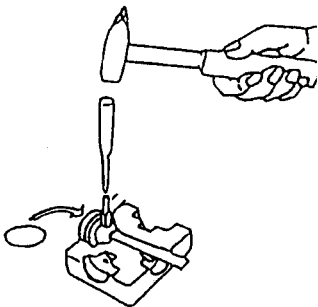
1



2



3

**BeA Pneumatic Stapler Type Variant 806 G**

English

**This Spare parts list/service instructions and the
 enclosed Operator's Manual constitute the Operating
 instructions. Before using read both and strictly
 observe safety instructions.**

In the German section of the spare parts list the technical
 data are listed under codes [] (also see User Manual)

Attention!

Always disconnect the tool from its air supply and empty
 staple magazine before attempting any repair. Fix the
 cap with 4 allen bolts 00.0075397.0 with a torque
 wrench adjusted to 14 Nm.

Removing piston and driver blade

Take out 4 bolts 00.0075397.0 and remove the complete
 cap (fig. 1). The piston with driver blade can now be
 removed by using a spare driver blade and pushing it
 from below (fig. 2). Use a pin punch 5,5 mm diameter
 and BeA mounting block 20.1009104.0 for removing the
 pin 20.1600183.0 and split pin 00.0061693.0 (fig. 3). Any
 damaged parts must be replaced. Before refitting, the
 piston O-ring should be greased with BeA special grease
 00.0090042.0.

Changing bumper and cylinder

Take off 4 bolts 00.0075397.0 and remove cap. Take out
 valve shaft 20.8001040.4, cylinder spacer 20.8001027.1
 and piston with driver blade. Then turn the machine over
 and gently tap it on a flat wooden surface. By the impact,
 cylinder and bumper will come out and can easily be
 removed from the housing. Replace any damaged parts
 and grease before refitting with BeA special grease
 00.0090042.0 (fig. 4).

Replacement of feeder bar and roller spring

Remove allen bolts 00.0075364.0 and 00.0075391.0 as
 well as countersunk bolt 00.0078945.0. Then take off
 circlip 00.0062006.0 and push out laterally feeder stop
 20.8000154.0. Withdraw feeder stop 20.8060350.2
 backwards and replace it. For to replace the roller spring
 00.0088511.0, now lying easily accessible in the cover
 20.8060330.2, the safety nut 00.0062921.0 has to be
 removed (fig. 5).

Changing of O-rings on valve system

Take off 4 bolts 00.0075397.0 and remove cap. Remove
 snap ring 20.8001011.0 at the bottom of the cap with a
 small screw driver. Take out main valve 14405578 and
 replace worn O-rings. Grease O-rings with special BeA
 grease 00.0090042.0 (fig. 6).

Agrafeuse pneumatique BeA type Variant 806 G

français

**Cette Nomenclature des pièces détachées et
 instructions de montage et le Manuel de l'utilisateur
 font partie du Mode d'Emploi. Avant utilisation
 veuillez les lire attentivement.**

La partie en langue allemande contient les
 caractéristiques techniques avec des références []
 (voir manuel d'instruction).

Attention:

avant toute manipulation, débrancher l'alimentation d'air
 comprimé et décharger le magasin d'agrafes. La fixation
 du capuchon avec ses 4 vis cylindriques 00.0075397.0
 doit être effectuée obligatoirement à l'aide d'une clé
 dynamométrique, réglée à 14 Nm.

Remplacement du marteau et du piston

Retirer les quatre vis cylindriques 00.0075397.0 et le
 capuchon (fig. 1). Avec le marteau de rechange, faire
 sortir le piston et le marteau du cloueur (image 2). A
 l'aide d'un chasse-goupille de 5,5 mm de \varnothing faire sortir
 soigneusement les goupilles 20.1600183.0 et
 00.0061693.0 après avoir placé le piston dans le bloc
 chasse-goupille BeA 20.1009104.0 (fig. 3). Remplacer
 les pièces défectueuses, puis bien graisser le joint
 torique du piston avec la graisse BeA 00.0090042.0
 avant de le replacer dans l'appareil.

Remplacement de l'amortisseur et du cylindre

Retirer les quatre vis cylindriques 00.0075397.0 et le
 capuchon. Enlever ensuite la tige de soupape
 20.8001040.4, le support de cylindre 20.8001027.1 ainsi
 que le piston et le marteau. Faire pivoter le cloueur et
 frapper bien à plat sur une planche en bois (fig. 4). Suite
 à ce choc, le cylindre et l'amortisseur se retireront
 facilement du corps de l'appareil. Une fois les pièces
 défectueuses remplacées, les graisser (graisse BeA pour
 joints toriques 00.0090042.0) et les monter sur l'appareil.

Remplacement du chariot et de son ressort

Desserrer les vis hexagonales 00.0075364.0 et
 00.0075391.0, ainsi que la vis creuse fraisée
 00.0078945.0. Desserrer ensuite le circlip 00.0062006.0,
 pousser dehors latéralement le bouton d'arrêt pour
 chariot 20.8000154.0. Retirer le chariot du support
 d'agrafes. Enlever le ressort enroulé. Démontez le chariot
 20.8060350.2, en le tirant vers l'arrière; le remplacer.
 Enlever l'écrou 00.0062921.0 pour démonter le ressort
 enroulé 00.0088511.0, accessible dans le rail de
 couverture 20.8060330.2 (fig. 5).

Remplacement des joints de soupape

Retirer les quatre vis cylindriques 00.0075397.0 et le
 capuchon. Ecarter le clips 20.8001011.0, qui se trouve
 au dessous du capuchon, au moyen d'un petit tournevis.
 Après cela, retirer la soupape principale 14405578,
 changer les joints toriques défectueux, les graisser et les
 remettre dans l'appareil. (Graisse BeA pour joints
 toriques 00.0090042.0) (fig. 6).

español

Grapadora neumática BeA tipo Variant 806 G

**Esta Lista de piezas e instrucciones de
 mantenimiento son partes - junto con las
 instrucciones para el operario - de las Normas de
 Trabajo. Antes del utilizo deben leerse
 detenidamente dichas instrucciones y atender las
 instrucciones de seguridad.**

En la parte alemana de la lista de repuestos figuran
 datos técnicos bajo cifras características []. (Véase
 también el manual de usuario.)

Importante:

Desconectar la máquina de la alimentación de aire
 comprimido. Vaciar el cargador de grapas.
 Fije la tapa con los 4 tornillos cilíndricos 00.0075397.0
 con una llavedinamométrica ajustada a 14 Nm.

Cambio de la lengüeta y del pistón

Extraer los 4 tornillos 00.0075397.0 y levantar la tapa
 (fig. 1). Presionar con una lengüeta de recambio a través
 de la nariz y así se conseguirá fácilmente sacar del
 interior de la máquina el pistón con su lengüeta (fig. 2).
 Con un punzón de 5,5 mm, extraer cuidadosamente el
 pasador 20.1600183.0 y el pasador elástico
 00.0061693.0. Para esta operación se debe colocar el
 pistón en el útil de montaje 20.1009104.0 (fig. 3).
 Sustituir las piezas defectuosas y antes de montar
 nuevamente la máquina engrasar el aro tórico del pistón
 con grasa especial BeA 00.0090042.0.

Cambio del amortiguador y cilindro

Extraer los 4 tornillos 00.0075397.0 y sacar la tapa.
 Después quitar el vástago de la válvula 20.8001040.4 del
 soporte cilindro 20.8001027.1 y el pistón con su
 lengüeta. Entonces dar la vuelta a la máquina y golpear
 suavemente el cuerpo sobre una mesa de madera (fig. 4).
 Por la acción del golpe se desprenderán el cilindro y
 el amortiguador. Cambiar las partes defectuosas y antes
 de montar las nuevas engrasarlas con grasa especial
 BeA 00.0090042.0.

Cambio del muelle en rollo y empujador

Alojar los tornillos 00.0075364.0 y 00.0075391.0 más
 00.0078945.0. Soltar el anillo de seguridad
 00.0062006.0. A continuación puede sacarse
 lateralmente la retención empujador 20.8000154.0.
 Sacar el empujador 20.8060350.2 hacia atrás y cambiar.
 Para el desmontaje del muelle 00.0088511.0 que se
 encuentra en la parte de carril 20.8060330.2 se debe
 aflojar la tuerca de seguridad 00.0062921.0 (fig. 5).

Cambio de los aros tóricos de la válvula

Extraer los 4 tornillos 00.0075397.0 y levantar la tapa. Quitar el anillo 20.8001011.0 con un destornillador y entonces sacar la válvula principal 14405578 y sustituir los aros tóricos defectuosos. Recuerde engrasar los aros tóricos con grasa especial BeA 00.0090042.0 antes de proceder a su montaje en la máquina (fig. 6).

italiano

Fissatrice pneumatica BeA Tipo Variant 806 G

La Lista ricambi/istruzioni di manutenzione e l'allegato Manuale per l'utilizzatore costituiscono l'istruzioni per l'uso. Leggeteli attentamente prima di utilizzare le fissatrici e rispettare assolutamente le norme di sicurezza riportate.

Nella parte tedesca della distinta pezzi di ricambio, dati tecnici sono evidenziati tra parentesi quadre []. (cfr. anche il manuale per l'operatore).

Attenzione:

staccare la fissatrice dall'aria compressa e scaricare il caricatore. Il fissaggio delle 4 viti cilindriche 00.0075397.0 che chiudono il coperchio deve essere effettuato con una chiave dinamometrica registrata su un momento torcente di 14 Nm.

Sostituzione della lama e del pistone

Svitare le 4 viti cilindriche 00.0075397.0, togliere il coperchio completo (fig. 1). Con una lama di scorta, che deve essere inserita dal di sotto nel canale di sparo, spingere verso l'esterno il complesso lama/pistone (fig. 2). Con un punteruolo diam. 5,5 mm, e con estrema attenzione togliere, senza danneggiare la superficie di scorrimento, il perno 20.1600183.0 e la boccia d'espansione 00.0061693.0. Per questa operazione utilizzare il dispositivo di montaggio BeA 20.1009104.0 (fig. 3). Parti difettose devono essere sostituite. Prima del rimontaggio del pistone ingrassare gli O-ring con grasso BeA per O-ring 00.0090042.0.

Sostituzione del tampone ammortizzatore e del cilindro

Svitare le 4 viti cilindriche 00.0075397.0 e togliere il coperchio completo. Dopo di che smontare l'asta valvola 20.8001040.4 il supporto cilindro 20.8001027.1 e il complesso pistone/lama. Girare quindi la fissatrice e batterla su una superficie piana in legno, in modo da provocare l'uscita del cilindro e del tampone ammortizzatore della fusione. Sostituire le parti difettose e ingrassarle leggermente prima del rimontaggio (usare grasso BeA per O-ring 00.0090042.0 (fig. 5).

Sostituzione molla a spirale e spintore

Allentare le viti ad esagono interno 00.0075364.0 e 00.0075391.0 come pure la vite incasso 00.0078945.0. Quindi togliere la rondella 00.0062006.0 e premere lateralmente in fuori l'arresto dello spintore 20.8000154.0. Spingere indietro, estrarre e sostituire lo spintore 20.8060350.2. Per lo smontaggio della molla a spirale 00.0088511.0, che si trova ora accessibile nel carter 20.8060330.2, deve essere svitato il dado di sicurezza 00.0062921.0 (fig. 5).

Sostituzione dell'O-ring della valvola

Svitare le 4 viti cilindriche 00.0075397.0 e togliere il coperchio completo. Nella parte inferiore del coperchio togliere l'anello 20.8001011.0 con l'aiuto di un piccolo cacciavite. Quindi estrarre la valvola principale 14405578 e sostituire gli O-ring difettosi, previa lubrificazione con grasso BeA per O-ring 00.0090042.0 (fig. 6).

Nederlands

BeA luchtdruktacker Type Variant 806 G

Deze Onderdelenlijst en service-instructie vormt één geheel met bijgaand instructie-boekje en de gebruiksaanwijzing. Lees het zorgvuldig voordat het apparaat in gebruik wordt enomen en houdt u strikt aan de veiligheidsvoorschriften.

In het Duitse gedeelte van de reserve-onderdelenlijst staan technische specificaties onder codenummers []. (Zie ook het bedieningshandboek)

Let op!

Ontkoppel eerst het apparaat van de luchtleiding en ontlad het magazijn. De vier inbusbouten 00.0075397.0 waarmee de kap is vastgezet, moeten worden vastgedraaid met een momentsleutel, die op een draaimoment van 14 Nm is ingesteld.

Vervanging van slagmes en zuiger

Draai de vier inbusbouten 00.0075397.0 los en neem de kap er af (afb. 1). Zuiger en slagmes kunnen er nu moeiteloos worden uitgenomen met het reserveslagmes. Druk deze eruit door dit slagmes onder in de neus te steken (afb. 2). Pen 20.1600183.0 en spanhuls 00.0061693.0 lostikken met een 5,5 mm Ø drevel en gebruik hiervoor het BeA montageblok 20.1009104.0 (afb. 3). Vervang nu alle defekte onderdelen vet de O-ring goed in met O-ring vet 00.0090042.0 voordat deze weer op de zuiger gezet wordt.

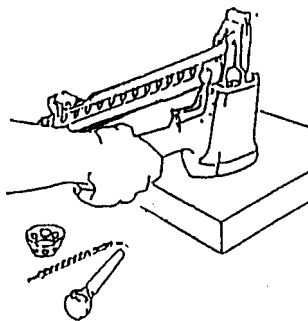
Vervanging van buffer en cilinder

De 4 inbusbouten 00.0075397.0 losdraaien en de kap afnemen. Trek de ventielstang 20.8001040.4 eruit en verwijder de cilindersteun 20.8001027.1 en zuiger met slagmes. Houdt nu het apparaat op zijn kop en sla één keer krachtig op een vlakke plaat hout. Door de schok schiet de cilinder met de buffer los, neem deze er nu uit (4). Defekte onderdelen vervangen, invetten met BeA O-ring vet 00.0090042.0.

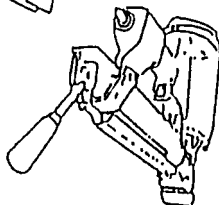
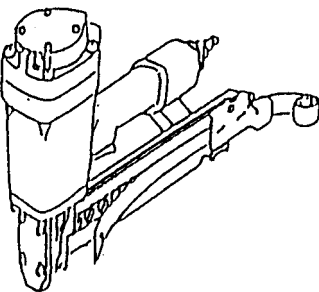
Vervanging van rolveer en aandrukschuif

Draai de inbusbouten 00.0075364.0 en 00.0075391.0 en bout 00.0078945.0 los. Verwijder hierna borgring 00.0062006.0 en druk de aandrukschuifstop 20.8000154.0 zijdelings uit. Trek nu de andrukschuif

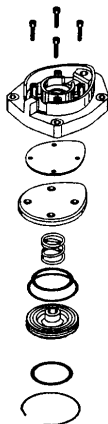
4



5



6



20.8060350.2 naar achteren uit en vervang deze. Bij vervanging van de rolveer 00.0088511.0 die nu vrij toegankelijk in de magazijnkap 20.8060330.2 ligt moet de borgmoer 00.0062921.0 worden losgedraaid (afb. 5).

Vervanging van de O-ringen van het ventiel

Draai de 4 inbusbouten 00.0075397.0 los en neem de kap af. Verwijder nu de spanring 20.8001011.0, die aan de onderkant van de kap zit, met een schroevendraaier. Daarna het hoofdventiel 14405578 uitnemen en de defekte O-ring vervangen. Vóór montage licht invetten met O-ring vet 00.0090042.0 (afbeelding 6).

Dansk

BeA-tryklufstømmaskine type Variant 806 G

Denne reservedelsliste/disse serviceoplysninger udgør sammen med vedlagte brugerhåndbog driftsvejledningen. Dette materiale bedes De venligst gennemlæse omhyggeligt samt ubetinget iagttage sikkerhedsoplysningerne før ibrugtagningen.

I den tyske del af reservedelslisten står tekniske data under identifikationsnumre []. Udskiftning af sliddele

Bemærk: Apparatet kobles fra tryklufttilførselen, klammermagasinet tømmes.

Udskiftning af drivdornen og stemplet

De fire cylinderskruer 00.0075397.0 skrues ud, og kappen løftes komplet af, ligesom ventilstangen 20.8001040.4 trækkes ud komplet (illustration 1). Med reservedornen, der føres ind i drivdornkanalen nedefra, trykkes stempel-drivdornenheden oppefter ud af apparatet (illustration 2). Med en dorn Ø 5,5 mm trykkes stiften 20.1600183.0 og spændebøsningen 00.0061693.0 forsigtigt ud. I stedet lægges stemplet i BeA-montageanordningen 20.1009104.0 (illustration 3). Defekte dele udskiftes. Før genindsættelse indfedtes stempel-O-ringen med BeA-O-ringsfedt 00.0090042.0.

Udskiftning af pufferen og cylinderen

De fire cylinderskruer 00.0075397.0 drejes ud, og kappen løftes af komplet. Derefter trækkes ventilstangen 20.8001040.4, cylinderafstivningen 20.8001027.1 samt drivdorn-stempelenheden ud. Derpå vendes sømmaskinen om og slås kraftigt mod et træunderlag (illustration 4). På grund af rystelsen løsner cylinderen og pufferen sig og lader sig let tage ud af huset. Defekte dele udskiftes, nye indsættes i let indfedtet stand. (BeA-O-ringsfedt 00.0090042.0).

Udskiftning af rullefjeder og trykkasse

Løsnes af indvendig sekskantskruer 00.0075364.0 og 00.0075391.0 samt undersænskruer 00.0078945.0. Herefter fjernes sikringskive 00.0062006.0 og trykkasselås 20.8000154.0 trykkes sideværts ud. Trykkassen 20.8060350.2 trækkes ud bagtil og erstattes. For demontering af rullefjederen 00.0088511.0, der nu ligger frit tilgængeligt i afdækningskinnen 20.8060330.2, skal sikringsmøtrikken 00.0062921.0 løsnes (illustration 5).

Udskiftning af ventil-O-ringe

De fire cylinderskruer 00.0075397.0 drejes ud, og kappen løftes af komplet. På undersiden af kappen fjernes sprængningen 20.8001011.0 ved hjælp af en lille skruetrækker. Derpå tages hovedventilen 14405578 ud, defekte O-ringe-erstattes og nye sættes ind, let indfedtet (BeA-O-ringsfedt 00.0090042.0) (illustration 6). Befæstelsen af kappen med de fire cylinderskruer 00.0075397.0 skal ske med en skruetrækker, på hvilken momentet er indstillet til 14 Nm.

Svensk

BeA tryklufst driven spikpistol typ Variant 806 G

Denna reservdelista/serviceanvisningar utgör en bruksanvisning i förening med bifogade handbok. Läs noggrant igenom anvisningarna innan spikolsten tas i drift och följ säkerhetsanvisningarna!

I den tyska delen av reservdelistans finns de tekniska uppgifterna vid kodnummer []. Byta ut förslitningsdelar.

Observera: Koppla ur apparaten från trykluftstillförseln, tøm klammermagasinet.

Att byta ut mataren och kolven

Skruva ur de fyra cylinderskruvarna 00.0075397.0 och lyft av kåpan helt och hållet samt dra ur ventilsjindeln 20.8001040.4 helt och hållet (bild 1). Pressa ut kolv-matar-enheten uppåt ur nitningsapparatens kåpa med hjälp av reservmataren, som förs in i matarkanalen underifrån (bild 2). Pressa noggrant ut stiftet 20.1600183.0 och spannhylsan 00.0061693.0 med hjälp av en dorn 5,5 mm. Placera för detta ändamål kolven i BeA-monteringsanordningen 20.1009104.0 (bild 3). Byt ut de defekta delarna. Smörj in kolv-o-ringen med BeA-O-ring-fett 00.0090042.0 innan den sätts i igen.

Byte av stötdämpare och cylinder

Skruva bort de fyra cylinderskruvarna 00.0075397.0 och ta bort hela kåpan. Dra därefter ut ventilsjindeln 20.8001040.4, cylinderstöd 20.8001027.1 samt kolv/drivning-enheten. Vrid därefter runt "spikhammaren" och slå kraftigt mot en träskiva (bild 4). Cylindern och stötdämparen lossnar av skakningarna och kan därmed enkelt tas ut ur huset. Byt defekta delar och smörj med ett tunt lager fett före montering (BeA-O-ringsfett 00.0090042.0).

Byte av rullfjäder och låda

Lösa insexskruvarna 00.0075364.0 och 00.0075391.0 samt den försänkta skruven 00.0078945.0. Ta därefter bort låsbrickan 00.0062006.0 och tryck ut låslåset 20.8000154.0 åt sidan. Dra ut lådan 20.8060350.2 bakåt och byt ut den mot en ny. För demontering av rullfjäder 00.0088511.0, som nu ligger åtkomlig i täckskena 20.8060330.2, måste låsmutter 00.0062921.0 lossas (bild 5).

Byte av ventil-O-ring

Skruva bort de fyra cylinderskruvorna 00.0075397.0 och ta bort hela kåpan. Ta bort stoppringen 20.8001011.0 med en liten skruvmejsel från kåpans undersida. Ta därefter ut huvudventil 14405578, byt defekta O-ringar och montera åter efter lätt infettning (BeA O-ringsfett 00.0090042.0) (bild 6). Kåpan måste därefter skruvas fast med de fyra cylinderskruvorna 00.0075397.0 med en skruvmejsel och dras åt med ett vridmoment på 14 Nm.

Suomed

BeA-paineilmanaulauskone tyyppi Variant 806 G

Tämä varaosalista/huolto-ohjeet muodostavat käyttäjäkäsikirjan kanssa tuotteen käyttöohjeet. Lue käyttöohjeet huolellisesti ennen tuotteen käyttöönottoa ja noudata ehdottomasti turvallisuusohjeita.

Varaosalistan saksankielisessä osassa ovat tekniset tiedot merkitty tunnusnumeroin []. Kuluviien osien vaihto

Ohjaimen ja männän vaihto

Kierrä irti neljä sylinteriruuvia 00.0075397.0, nosta suojuks pois sekä vedä venttiilitanko 20.8001040.4 kokonaan irti (kuva 1). Paina mäntä-ohjainyksikkö ylöspäin irti naulaimen rungosta varaohjaimen avulla, joka johdetaan alhaalta päin ohjainkanavaan (kuva 2). Paina tuurnan Ø 5,5 mm avulla puikko 20.1600183.0 ja kiinnityshylsy 00.0061693.0 huolellisesti ulos. Aseta mäntä tätä varten BeA-asennuslaitteeseen 20.1009104.0 (kuva 3). Vaihda vialliset osat. Ennen laitteen kokoamista rasvaa männän O-rengas BeA-O-rengasrasvalla 00.0090042.0.

Iskunvaimentimen ja sylinterin vaihto

Kierrä irti neljä sylinteriruuvia 00.0075397.0 ja nosta suojuks kokonaan pois. Sitten vedä venttiilitanko 20.8001040.4, sylinterituki 20.8001027.1 sekä mäntä-ohjainyksikkö irti. Tämän jälkeen käännä naulain ja lyö voimakkaasti puulevyä vasten (kuva 4). Kolahduksen voimasta sylinteri ja iskunvaimennin irtoavat ja ne on helppo poistaa laitteesta. Vaihda vialliset osat, voitele kevyesti (BeA-O-rengasrasvalla 00.0090042.0) ja aseta paikoilleen.

Rullajousen ja vetolaatikon vaihto

Löysää kuusiokoloruuvit 00.0075364.0 ja 00.0075391.0 sekä upporuuvi 00.0078945.0. Tämän jälkeen poista varmistinkiekkö 00.0062006.0 ja paina vetolaatikon kiinnitin 20.8000154.0 sivulle päin pois. Vedä vetolaatikko 20.8060350.2 taaksepäin irti ja vaihda se. Rullajousen 00.0088511.0, joka nyt on vapaasti ulottuvilla peitekiskossa 20.8060330.2, irrottamista varten on löysättävä varmistinmutteri 00.0062921.0 (kuva 5)

Venttiilin O-renkaiden vaihto

Kierrä irti neljä sylinteriruuvia 00.0075397.0 ja nosta suojuks kokonaan pois. Poista suojuksen alapuolella oleva pidäkerengas 20.8001011.0 pienen ruuvivääntimen avulla. Tämän jälkeen poista pääventtiili 14405578, vaihda vialliset O-renkaat, voitele kevyesti (BeA-O-rengasrasvalla 00.0090042.0) ja aseta paikoilleen (kuva 6). Suojuksen kiinnitys 4 sylinteriruuvilla 00.0075397.0 on suoritettava vääntimellä, jonka vääntömomentti on säädetty 14 Nm:iin.

00.0060005.0	O-Ring	1	20.1600183.0	Stift	41	14405578	Hauptventil	61			
00.0060012.0	O-ring	2		Pin			Main valve		20.8060361.1	Klammerträger, rechts	79
00.0060016.0	Joint torique	3		Axe			Soupape principale			Staple carrier right	
00.0060018.0		4								Support d'agrafes droite	
00.0060033.0		5	20.1631047.0	Ventilfeder	42	20.8001027.1	Zylinderabstützung	62			
00.0060049.0		6		Valve spring			Cylinder spacer		20.8060362.1	Klammerträger, links	80
00.0060134.0		7		Ressort de soupape			Support de cylindre			Staple carrier left	
00.0060136.0		9								Support d'agrafes gauche	
00.0060222.0		10	20.1660183.0	Treiber	43	20.8001040.4	Ventilstange	63			
00.0060223.0		11		Driver blade			Valve shaft		20.8060364.1	Paßstück	81
13301758		87		Marteau			Tige de soupape			Fitting piece	
										Cale ajustée	
00.0060803.0	Dichtring	12	20.3501018.3	Auslaßventil	44	20.8001043.0	Anschlag	64			
	Gasket			Exhaust valve			Stop		20.8060365.0	Hülse	82
	Joint plat			Soupape d'échappement			Butoir			Bush	
										Douille	
00.0061157.0	Zylinderstift	13	20.7640140.1	Schieber	45	20.8001046.2	Ventilbuchse	65			
	Pin			Slide			Valve bush		20.8060372.0	Werkzeug Teil 1	83
	Axe			Coulisse			Douille de soupape			Front nose	
										Plaque frontale	
00.0061614.0	Spannhülse	14	20.8000141.0	Klemmstück	46	20.8004006.1	Gehäuse	66			
00.0061693.0	Split pin	15		Clamping block			Body		20.8060377.0	Werkzeug Teil 2	84
	Douille fendue			Bloque de serrage			Corps			Back nose	
										Plaque arrière	
00.0062006.0	Sicherungsscheibe	16	20.7640150.0	Auslösesicherungsführg.	47	20.8004026.0	Zylinder	67			
00.0062021.0	Circlip	17		Safety yoke guide			Cylinder		20.8060388.0	Treiberführung	85
	Clips			Guide pour sécurité			Cylindre			Driver guide	
										Guide-marteau	
00.0062357.0	Sicherungsring	18	20.8000104.0	Dichtung	48	20.8004038.0	Ventilhebel	68			
	Circlip			Gasket			Trigger		20.8064085.0	Deckel	86
	Clips			Douille			Lever de détente			Cover plate	
										Plaque	
00.0062921.0	Sicherungsmutter	19	20.8000132.0	Buchse	49	20.8011014.4	Kappe	69			
00.0062923.0	Safety nut	20	20.8004047.0	Bushing	50		Cap				
	Ecrou de sûreté			Douille			Capuchon				
00.0063057.0	Scheibe	21	20.8000136.1	Bolzen	51	20.8011020.0	Kappeneinsatz	70			
00.0063058.0	Disc	22		Bolt			Cap insert				
	Rondelle			Boulon			Douille supérieure				
00.0068904.0	Druckfeder	23	20.8000154.0	Schubkastenarretierung	52	20.8060137.0	Schenkelfeder	71			
00.0068906.0	Pressure spring	24		Feeder stop			Leg spring				
20.8001032.2	Ressort à pression	25		Bouton d'arrêt pour chariot			Ressort à branches				
00.0075320.0	Zylinderschraube	26	20.8000155.0	Druckfeder	53	20.8060302.0	Kopfstück	72			
00.0075341.0	Allen bolt	27		Pressure spring			Nose housing				
00.0075348.0	Vis cylindrique	28		Ressort à pression			Tête				
00.0075364.0		29									
00.0075368.0		30	20.8000181.2	Kolben	54	20.8060310.1	Lasche	73			
00.0075372.0		31		Piston			Hook plate				
00.0075391.0		32		Piston			Plaque d'ancrage				
00.0075395.0		33									
00.0075397.0		34	20.8000186.1	Puffer	55	20.8060320.0	Schutz	74			
00.0078212.0		35	20.8004036.0	Bumper	56		Cover				
				Amortisseur			Caport				
00.0078945.0	Senkschraube	36	20.8001010.0	Dichtung	57	20.8060330.2	Abdeckschiene	75			
	Countersunk bolt			Gasket			Cover				
	Vis creuse fraisée			Douille			Rail de couverture				
00.0087938.1	Anschlußnippel	37	20.8001011.0	Sprengring	58	20.8060332.1	Auslösesicherung	76			
	Air hose connector			Snap ring			Safety yoke				
	Embout de raccordement			Clips			Palpeur de sécurité				
00.0088511.0	Rollfeder	38	20.8001021.1	Lochblech	59	20.8060350.2	Schubkasten	77			
	Roller spring			Perforated plate			Feeder bar				
	Ressort enroulé			Grille joint			Chariot				
20.0001309.0	Dichtscheibe	39	20.8001022.0	Schalldämpfer	60	20.8060355.0	Spule	78			
	Gasket			Silencer			Spool				
	Joint plat			Amortisseur de bruit			Bobine				
20.1501064.1	Reduzierstück	40									
	Reducing bush										
	Réducteur										

Typ
Type
Tipo

Variant 806 G

(Art.-Nr. 2480643000; 12000274)

